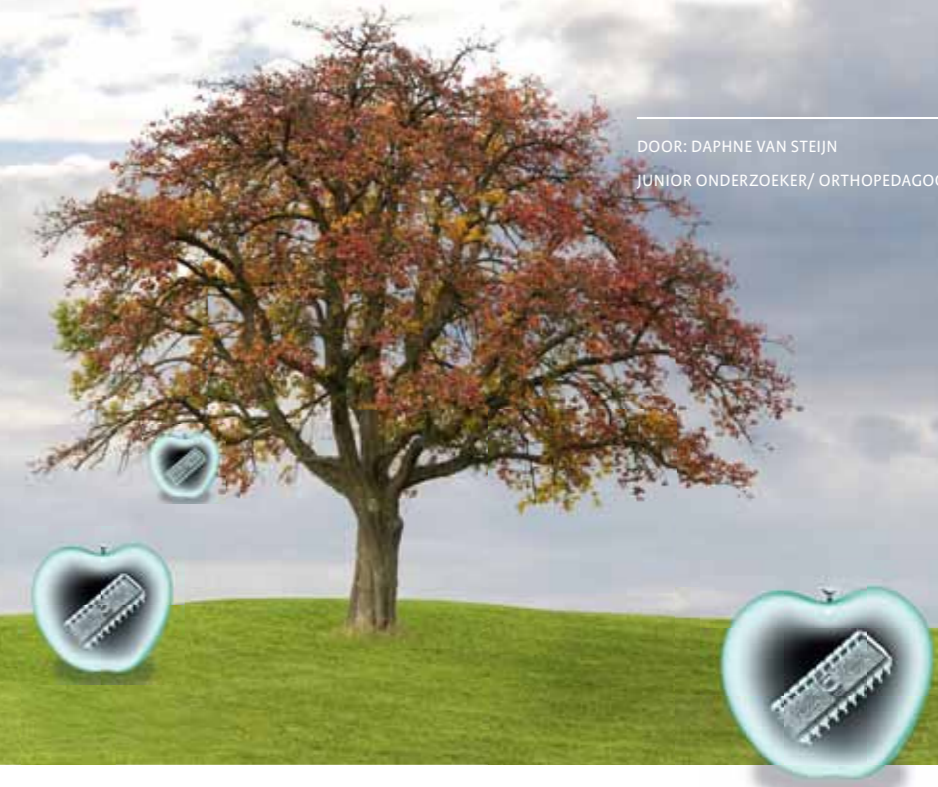


Valt de appel ver van de boom?



In deze nieuwe rubriek laten wij wetenschappers aan het woord over actueel autismeonderzoek. We starten met Daphne van Steijn, werkzaam bij Karakter kinder- en jeugdpsychiatrie. Daphne promoveert komend najaar op een onderzoek naar autisme en ADHD in gezinnen. Daarbij onderzocht zij niet alleen de invloed van autisme/ADHD bij een of meer kinderen op het gezinsleven, maar ook de invloed van deze diagnoses bij ouders. Wat betekent dit voor hun opvoedingsvaardigheden en het gezinsleven?

Werktitel manuscript:
combinatie ouder- en kind Autisme Spectrum Stoornissen (ASS) en Attention-Deficit/Hyperactivity Disorder (ADHD) symptomen in relatie tot het gezinsfunctioneren.

Er is al veel onderzoek gedaan naar biologische en genetische oorzaken van ASS en ADHD, maar relatief weinig naar het functioneren van gezinnen die een kind hebben met ASS en/of ADHD. Inzicht in de opvoedsituatie in deze gezinnen is echter wel belangrijk omdat die een substantiële invloed heeft op de sociale en cognitieve ontwikkeling van een kind.

Onderzoeksvragen
In dit onderzoek is gekeken of symptomen van ASS en ADHD bij ouders invloed hebben op de kwaliteit van opvoeden. Centrale vragen: in hoeverre beïnvloeden deze symptomen de opvoedstijlen en de ouder-kind relatie negatief, en wordt er op deze manier een suboptimale opvoedomgeving gecreëerd

voor kinderen die al kwetsbaar zijn omdat zij zelf ASS en/of ADHD hebben? Daarbij werd er rekening mee gehouden dat een suboptimale opvoedomgeving ook het gevolg kan zijn van kindpathologie of het resultaat van symptomen in de interactie tussen ouder en kind.

Het onderzoek was gericht op het ontrafelen van de mogelijke effecten van de volgende elementen op het gezinsfunctioneren:

- symptomen van ASS en/of ADHD bij het kind en bij de ouders;
- symptomen van depressiviteit bij ouders;
- factoren in de wederzijdse relatie tussen ouder en kind.

Ook werd onderzocht in hoeverre die effecten geuit werden naar kinderen met ASS en/of ADHD, en naar kinderen zonder deze diagnoses.

Opzet van het onderzoek
De onderzoeksgroep bestond uit families die werden geworven uit twee lopende ASS en ADHD familiegenetica studies (*Biologische*

oorzaken van Autisme [BOA] en de Internationale Multi centra ADHD genen studie [IMAGE]). Alle ouders en kinderen werden gescreend op de aanwezigheid van ASS en ADHD en er werden vragenlijsten op het gebied van opvoedstijlen en de ouder-kind relatie afgenomen.

Resultaten van het onderzoek
Tijdens het onderzoek is er geen hard bewijs gevonden voor een verschil in impact op de opvoedsituatie (ouder-kind relatie, opvoedstijlen, opvoedstress en familieklimaat) tussen ASS of ADHD. Het lijkt erop dat de opvoedsituatie in gezinnen waar ASS of ADHD voorkomt, of de combinatie van ASS en ADHD, vergelijkbaar is. We vinden wel dat er in gezinnen waarin ASS/ADHD voorkomt een suboptimale opvoedsituatie heerst in vergelijking met gezinnen zonder ASS/ADHD. Ouders zijn bijvoorbeeld geneigd om een meer suboptimale opvoedstijl te gebruiken en lijken ook minder over adequate conflict-

oplossende vaardigheden te beschikken. Deze opvoedsituatie lijkt gerelateerd te zijn aan de diagnose van het kind; de suboptimale opvoedsituatie wordt vooral gerapporteerd in relatie met de kinderen met ASS en/of ADHD. Uit ons onderzoek komt verder naar voren dat ook ASS en/of ADHD symptomen bij ouders van invloed blijken te zijn op de suboptimale opvoedsituatie. Hoewel we bij zowel vaders als moeders effecten vonden, zijn de effecten van symptomen bij vaders prominenter aanwezig. ASS en ADHD symptomen van ouders blijken slechtere scores op acceptatie, conflicttheringsvaardigheden en familieklimaat tot gevolg te hebben. Bij de moeder blijken vooral de ADHD symptomen van in-

vloed te zijn op de opvoedomgeving. Er is weinig bewijs gevonden dat een suboptimale opvoedsituatie het gevolg blijkt te zijn van een 'mismatch' tussen ouder en kindsymptomen. Er is echter wel bewijs gevonden dat een moeilijke opvoedsituatie bestaat in families waarbij een ouder ASS of ADHD symptomen heeft in combinatie met een kind zonder ASS of ADHD. De resultaten lijken erop te wijzen dat ouders met ASS/ADHD meer moeite hebben om hun gedrag aan te passen aan hun kind wanneer dat geen ASS/ADHD heeft.



Kinderen leren emoties herkennen

Een laagdrempelig onderzoek naar de effectiviteit van een behandelmethode

Kinderen met een autisme spectrum stoornis (ASS) hebben moeite met het herkennen van emoties en daarbij behorende gezichtsuitdrukkingen. Met dit onderzoek vergelijken we twee behandelmethoden voor het verbeteren van het vermogen om emoties te herkennen en te begrijpen bij kinderen met ASS en zwakbegaafdheid (een IQ van 70-85). Beide behandelmethoden bestaan uit een DVD met een serie afleveringen waarin voertuigen met gezichten een hoofdrol spelen.

Nina Molendijk (gz-psycholoog in opleiding tot klinisch neuropsycholoog) en Daphne van Steijn (orthopedagoog en promovendus) zijn per 1 april 2013 begonnen met een onderzoek naar de effectiviteit van de twee behandelmethoden voor kinderen met ASS en zwakbegaafdheid om emoties te leren herkennen. Dit onderzoek wordt mogelijk gemaakt door de jaarlijkse Kennisbeurs die door Karakter, expertisecentrum voor kinder- en jeugdpsychiatrie, ter beschikking wordt gesteld om onderzoek uit te voeren. Wilt u meer informatie? Mail dan naar emoties@karakter.com

Naschrift NVA
Het onderzoek kan worden gezien als een rechtvaardiging van de hulpvraag van ouders en de noodzaak van deskundige ondersteuning bij de opvoeding. In deze gezinnen heeft men vaker te maken met problemen en (complexere) opvoedingsvragen dan in gezinnen waar geen sprake is van autisme. Hulp voor gezinnen waarin de kinderen en/of de ouders kenmerken hebben van ASS en/of ADHD moet dus goed geregeld zijn.

Op 30 oktober 2013 promoveert Daphne van Steijn en daaraan voorafgaand wordt er een symposium georganiseerd met als titel: 'De appel en de boom'.

Gebruikte termen:

- Gezinsfunctioneren = hoe het gezinsleven en de opvoedsituatie is, hoe het gezin functioneert
- Cognitieve ontwikkeling = aanleren van cognitieve vaardigheden zoals lezen, rekenen, analyseren
- Suboptimaal = minder positief dan de ideale situatie
- Kindpathologie = stoornissen en andere problematiek bij kinderen

Meer onderzoek is terug te vinden in het Wetenschappelijk Tijdschrift Autisme, een uitgave van de NVA.